

รายงานสถานการณ์วิสาหกิจขนาดกลางและขนาดย่อม ประจำเดือนธันวาคม 2556

บทสรุปผู้บริหาร

ภาวะเศรษฐกิจวิสาหกิจขนาดกลางและขนาดย่อม ด้านธุรกิจภาคการค้าและบริการ โดยดัชนีความเชื่อมั่นภาคการค้าและบริการ เดือนพฤศจิกายน 2556 พบว่า มีค่าดัชนี 46.0 ปรับตัวลดลงจาก 49.0 ในเดือนก่อน โดยองค์ประกอบด้านกำไร การลงทุนและยอดจำหน่าย ปรับตัวลดลง เนื่องจากผู้ประกอบการมีความวิตกกังวลเกี่ยวกับสถานการณ์การชุมนุมทางการเมืองที่ยืดเยื้อและมีแนวโน้มที่อาจเกิดเหตุการณ์บานปลายเพิ่มมากขึ้น อีกทั้งสถานการณ์ด้านการอุปโภคบริโภคก็ชะลอลง

เมื่อเปรียบเทียบดัชนีความเชื่อมั่น 4 ภาคธุรกิจ ระหว่าง ดัชนีความเชื่อมั่นผู้ประกอบการภาคการค้าและบริการ (TSSI) ดัชนีความเชื่อมั่นภาคอุตสาหกรรม (TISI) ดัชนีความเชื่อมั่นทางธุรกิจ (BSI) และดัชนีความเชื่อมั่นผู้บริโภค (CCI) พบว่า ทุกดัชนี ไม่ว่าจะเป็น TSSI BSI CCI และ TISI มีการปรับตัวลดลงจากเดือนก่อนทุกดัชนี เนื่องจากผู้ประกอบการมีความวิตกกังวลเกี่ยวกับสถานการณ์การชุมนุมทางการเมืองที่ยืดเยื้อและมีแนวโน้มที่อาจเกิดเหตุการณ์บานปลายเพิ่มมากขึ้น อีกทั้งมีความกังวลเกี่ยวกับการชะลอลงของเศรษฐกิจไทย และความไม่แน่นอนของการฟื้นตัวของเศรษฐกิจโลก

ส่วนภาคอุตสาหกรรม ดัชนีผลผลิตอุตสาหกรรมมีค่าดัชนี (มูลค่าเพิ่ม) เดือนพฤศจิกายน 2556 อยู่ที่ 85.2 ปรับตัวเพิ่มขึ้นเมื่อเทียบกับเดือนเดียวกันของปีก่อน ร้อยละ 0.2 ส่วนอัตราการใช้กำลังการผลิตมีค่าดัชนีอยู่ที่ 44.3 ลดลงจากช่วงเดียวกันของปีก่อน ซึ่งมีดัชนีอยู่ที่ 45.6

การจัดตั้งและสิ้นสภาพกิจการเดือนพฤศจิกายน 2556 พบว่า ในส่วนการจัดตั้งกิจการใหม่จำนวน 4,397 ราย หดตัวลงจากเดือนเดียวกันของปีก่อนสูงถึงร้อยละ 31.9 ส่วนการยกเลิกกิจการมีจำนวน 1,783 ราย ขยายตัวจากเดือนเดียวกันของปีก่อน ร้อยละ 1.3

เมื่อพิจารณาด้านการส่งออกเดือนพฤศจิกายน 2556 พบว่า SMEs มีมูลค่าการส่งออก 147,393.19 ล้านบาท หดตัวลงร้อยละ 9.7 เมื่อเทียบกับเดือนเดียวกันของปีก่อน และหดตัวลงร้อยละ 6.5 เมื่อเทียบกับเดือนก่อนหน้า โดยสินค้าสำคัญที่มีการขยายตัวของการส่งออกสูง ได้แก่ หมวดน้ำตาล รองลงมาคือ หมวดธัญพืช ข้าว และหมวดเครื่องจักร และคอมพิวเตอร์และอุปกรณ์ เป็นต้น ส่วนตลาดสำคัญที่มีการขยายตัวการส่งออกสูง ได้แก่ พม่า เวียดนาม และจีน ตามลำดับ

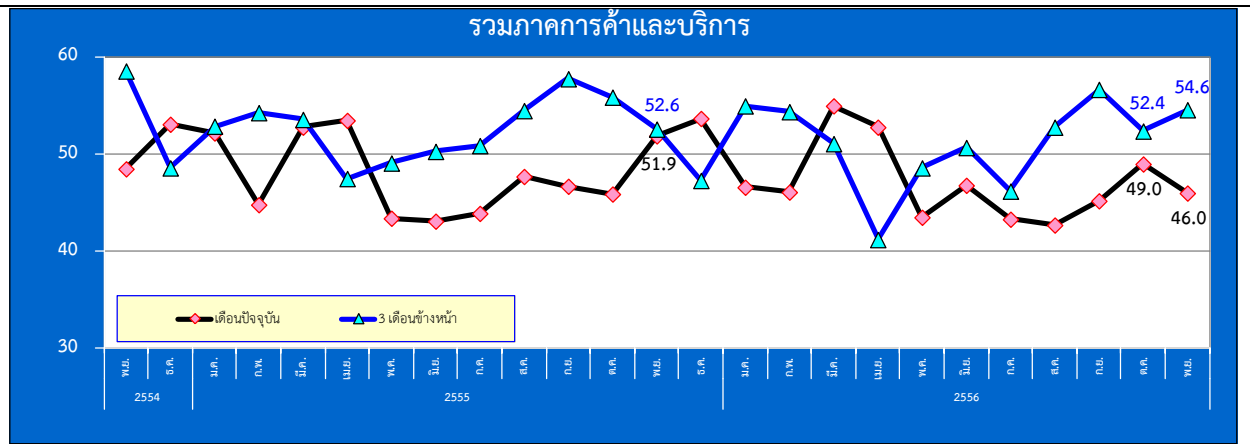
ส่วนวิจัยและวิเคราะห์เดือนกุมภาพันธ์

สำนักข้อมูลและวิจัย สำนักงานส่งเสริมวิสาหกิจขนาดกลางและขนาดย่อม



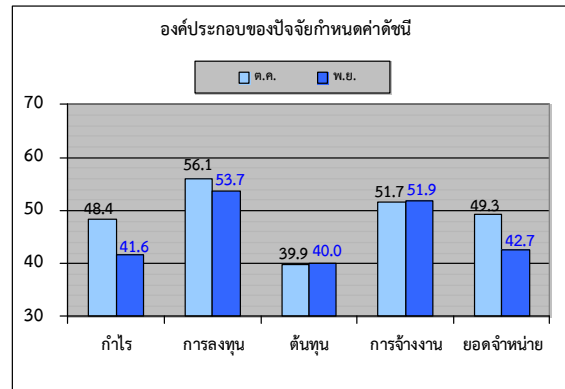
ดัชนีความเชื่อมั่นผู้ประกอบการภาคการค้าและบริการรายเดือน (TSSI)

❖ ความเชื่อมั่น TSSI (SMEs) ประจำเดือนพฤศจิกายน ปี 2556



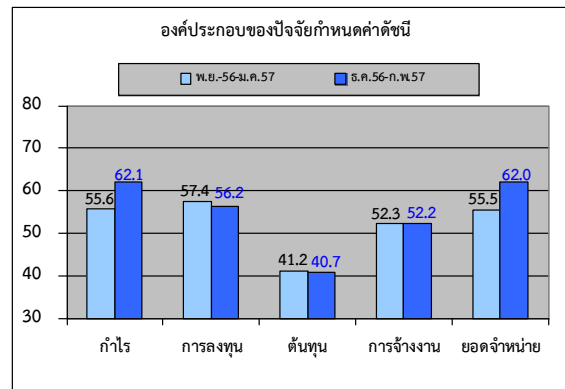
❖ ดัชนี TSSI SMEs ภาคการค้าและบริการ พฤศจิกายน 2556

เท่ากับ 46.0 ปรับตัวลดลงจาก 49.0 ในเดือนก่อน โดยองค์ประกอบด้านกำไร การลงทุนและยอดจำหน่ายปรับตัวลดลง เนื่องจากผู้ประกอบการมีความวิตกกังวลเกี่ยวกับสถานการณ์การชุมนุมทางการเมืองที่ยืดเยื้อและมีแนวโน้มที่อาจเกิดเหตุการณ์บานปลายเพิ่มมากขึ้น ซึ่งผู้ประกอบการมีความกังวลต่อสถานการณ์การชุมนุมทางการเมืองต่อเนื่องมาโดยตลอดตั้งแต่เริ่มมีการชุมนุมในช่วงเดือนตุลาคม อีกทั้งสถานการณ์ด้านการอุปโภคบริโภคก็ชะลอตัวลง ทั้งนี้จากการที่ประชาชนมีภาระหนี้ต่อครัวเรือนเพิ่มในระดับสูง กอปรกับยังไม่เชื่อมั่นต่อสถานการณ์ทางการเมืองในประเทศ รวมถึงมีความกังวลเกี่ยวกับค่าครองชีพที่อยู่ในระดับที่ไม่สอดคล้องกับรายได้ของตน



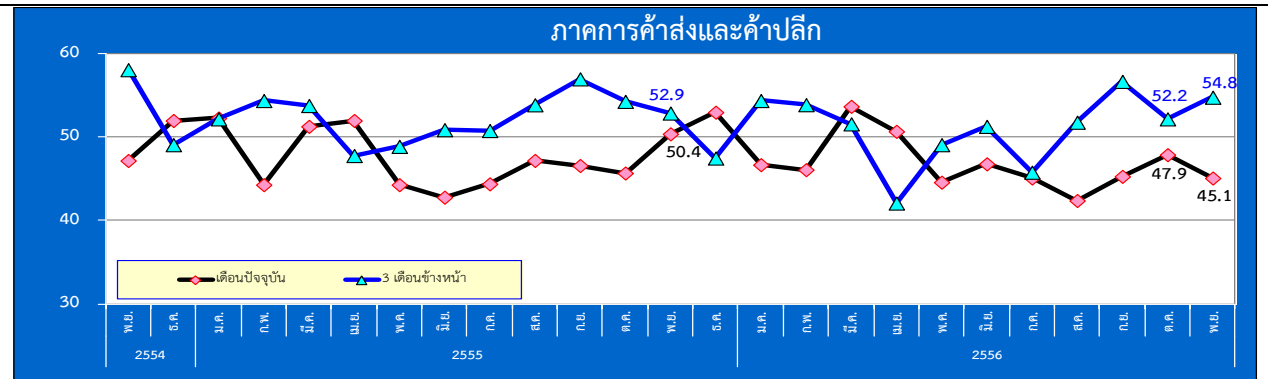
❖ ดัชนีคาดการณ์ 3 เดือนปรับตัวเพิ่มขึ้นจากเดือนก่อนที่ระดับ

52.4 มาอยู่ที่ระดับ 54.6 โดยเป็นการปรับตัวเพิ่มขึ้นจากองค์ประกอบด้านกำไรและยอดจำหน่าย เนื่องจากภาคการเกษตรปรับตัวดีขึ้นติดต่อกัน 2 เดือน ด้านการท่องเที่ยวเป็นอีกปัจจัยหนึ่งซึ่งช่วยในการกระตุ้นเศรษฐกิจในปีนี้ส่วนสถานการณ์ทางการเมืองของไทยทางการเมืองของแต่ละประเทศได้มีการแจ้งเตือนให้ประชาชนของตนหลีกเลี่ยงพื้นที่ชุมนุมในกรุงเทพฯ และเปลี่ยนแปลงไปจุดหมายอื่นที่เป็นแหล่งท่องเที่ยวของไทยแทน ยังไม่ได้แจ้งเตือนประชาชนของตนในระดับที่รุนแรงมากนัก ส่งผลให้สถานการณ์ทางการเมืองยังไม่กระทบการท่องเที่ยวมากนัก

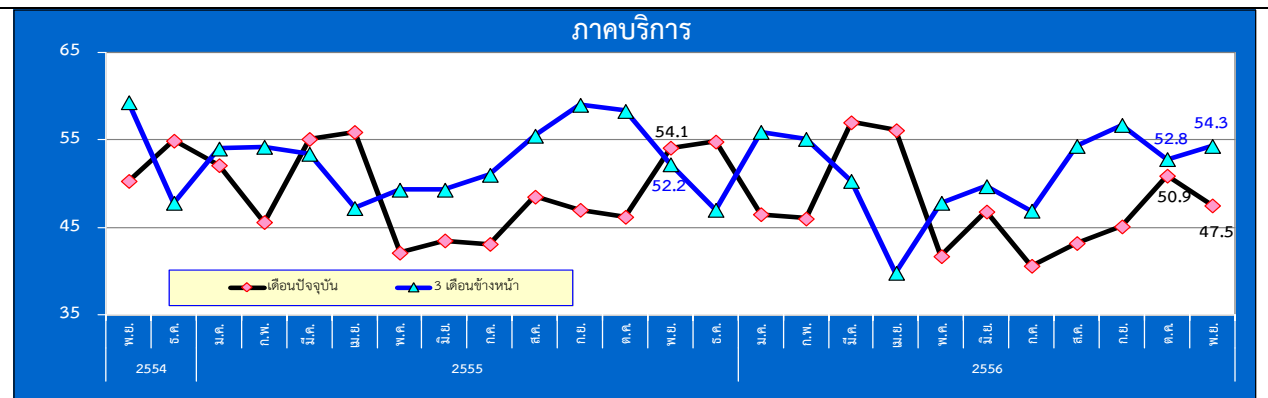


ดัชนีความเชื่อมั่นผู้ประกอบการภาคการค้าและบริการรายเดือน (TSSI)

❖ ความเชื่อมั่น TSSI (SMEs) ประจำเดือนพฤศจิกายน 2556



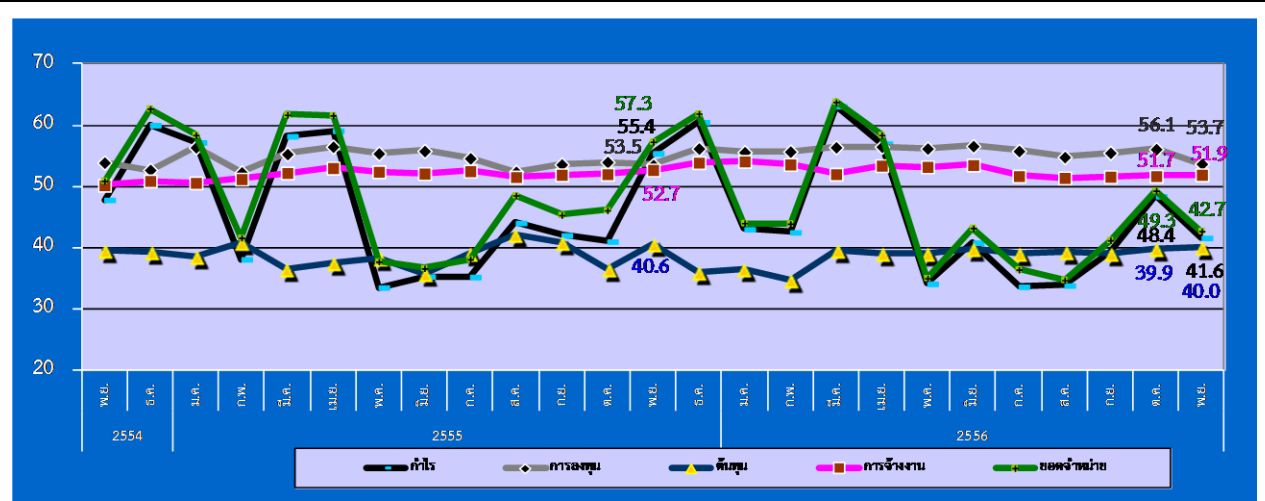
ดัชนี TSSI SMEs ภาคการค้าส่งและค้าปลีก เดือนกันยายน 2555 เท่ากับ 46.6 ปรับตัวลดลงจาก 47.2 ในเดือนก่อน ซึ่งปรับตัวลดลงขององค์ประกอบด้านกำไร ต้นทุนและยอดจำหน่าย ในส่วนภาคการค้าส่ง เดือนกันยายน 2555 อยู่ในระดับลดลงเท่ากับ 45.2 จากระดับ 47.2 ในเดือนก่อน สาขาธุรกิจภาคการค้าส่งปรับตัวลดลงทั้งหมด สำหรับภาคการค้าปลีก กันยายน 2555 เท่ากับ 47.1 ลดลงจาก 47.2 อาทิสายค้าปลีกรถยนต์และรถจักรยานยนต์ และสถานีสาน้ำมัน



ดัชนี TSSI SMEs ภาคบริการ เดือนกันยายน 2555 เท่ากับ 47.0 ปรับตัวลดลงจาก 48.5 ในเดือนก่อน ซึ่งปรับตัวลดลงขององค์ประกอบด้านกำไรและยอดจำหน่าย และเมื่อเปรียบเทียบกับปีก่อนดัชนีอยู่ในระดับที่ลดลง โดยสาขาธุรกิจที่ลดลง ได้แก่ กิจกรรมก่อสร้าง กิจกรรมอสังหาริมทรัพย์ ด้านการ และโรงแรม

ดัชนีความเชื่อมั่นผู้ประกอบการภาคการค้าและบริการรายเดือน (TSSI)

❖ ความเชื่อมั่น TSSI (SMEs) แยกตามองค์ประกอบธุรกิจปี (พฤศจิกายน 2554 – พฤศจิกายน 2556)



❖ องค์ประกอบของดัชนีในปัจจุบันที่ปรับตัวลดลง ได้แก่ ดัชนีด้านกำไร ด้านการลงทุน และยอดจำหน่าย โดยค่าดัชนีที่ปรับตัวลดลงจากเดือนตุลาคม 2556 อยู่ที่ระดับ 41.6 53.7 และ 42.7 ตามลำดับ

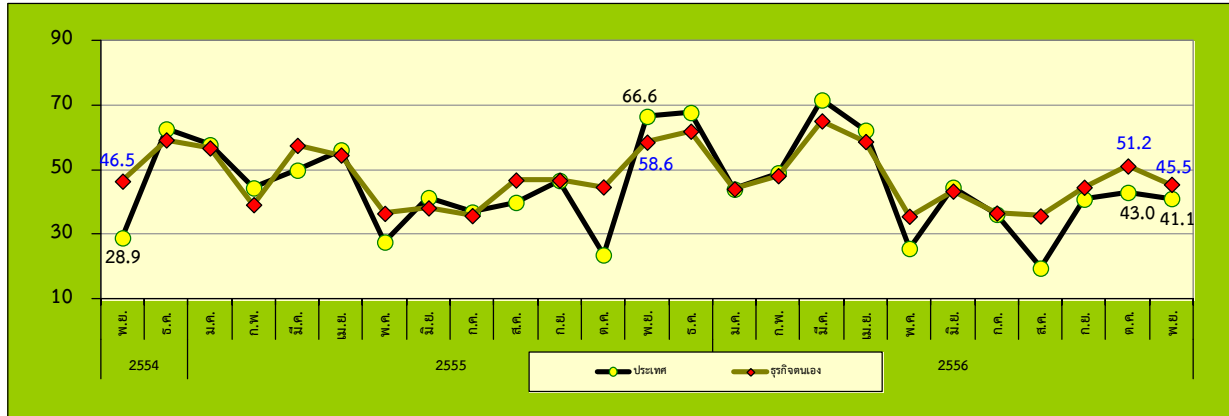
❖ องค์ประกอบของดัชนีในปัจจุบันที่ปรับตัวเพิ่มขึ้น ได้แก่ ต้นทุน การจ้างงาน อยู่ที่ระดับ 40.0 และ 51.9 ตามลำดับ

ที่มา : รายงานดัชนีความเชื่อมั่นผู้ประกอบการภาคการค้าและบริการ เดือนพฤศจิกายน 2556

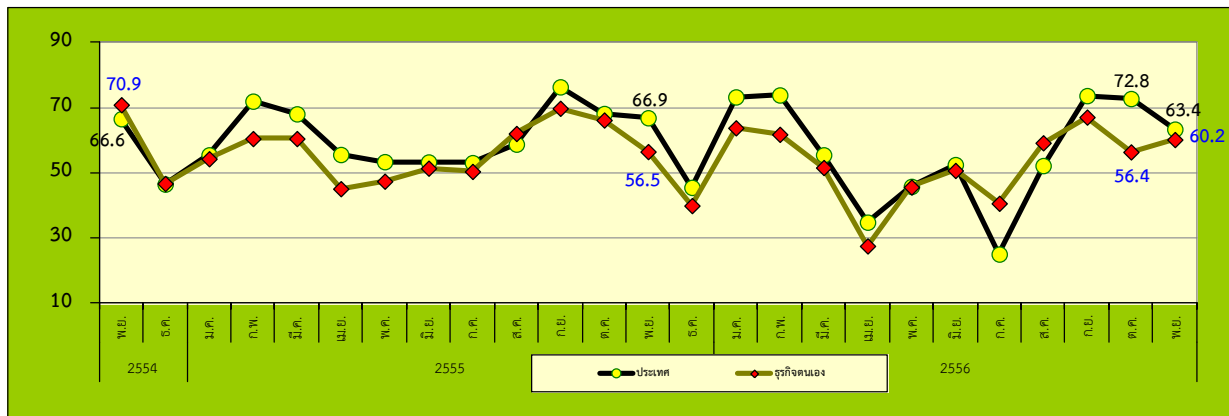
ดัชนีความเชื่อมั่นผู้ประกอบการภาคการค้าและบริการรายเดือน (TSSI)

❖ ความเชื่อมั่นต่อภาวะเศรษฐกิจประเทศและธุรกิจตนเองของ SMEs

เดือนพฤศจิกายน 2556



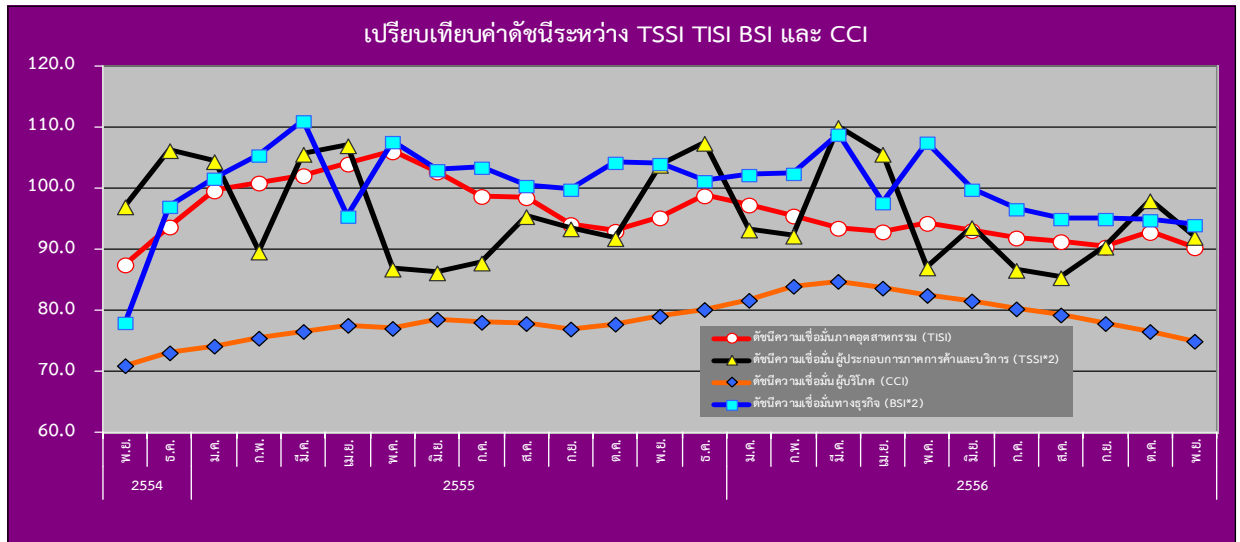
คาดการณ์ 3 เดือนข้างหน้า



❖ ค่าดัชนีดัชนีความเชื่อมั่นของผู้ประกอบการ SMEs ภาคการค้าและบริการทั้งต่อภาวะเศรษฐกิจของประเทศและต่อธุรกิจตนเองในเดือนปัจจุบันปรับตัวลดลงอยู่ที่ระดับ 41.1 และ 45.5 จากระดับ 43.0 และ 51.2 ในเดือนก่อนตามลำดับ สำหรับค่าดัชนีคาดการณ์ 3 เดือนข้างหน้าดัชนีความเชื่อมั่นต่อภาวะเศรษฐกิจของประเทศ ปรับตัวลดลงอยู่ที่ระดับ 63.4 จากระดับ 72.8 ในเดือนก่อน ส่วนความเชื่อมั่นต่อธุรกิจตนเองปรับตัวเพิ่มขึ้นอยู่ที่ระดับ 60.2 จากระดับ 56.4 ในเดือนก่อนพิจารณาได้ว่าผู้ประกอบการวิสาหกิจขนาดกลางและขนาดย่อมภาคการค้าและบริการมีความเชื่อมั่นทั้งต่อเศรษฐกิจของประเทศและต่อธุรกิจตนเองในปัจจุบันลดลง

ดัชนีความเชื่อมั่นผู้ประกอบการภาคการค้าและบริการรายเดือน (TSSI)

❖ เปรียบเทียบดัชนีความเชื่อมั่น 4 ภาคธุรกิจระหว่าง TSSI, TISI, BSI และ CCI รายเดือน



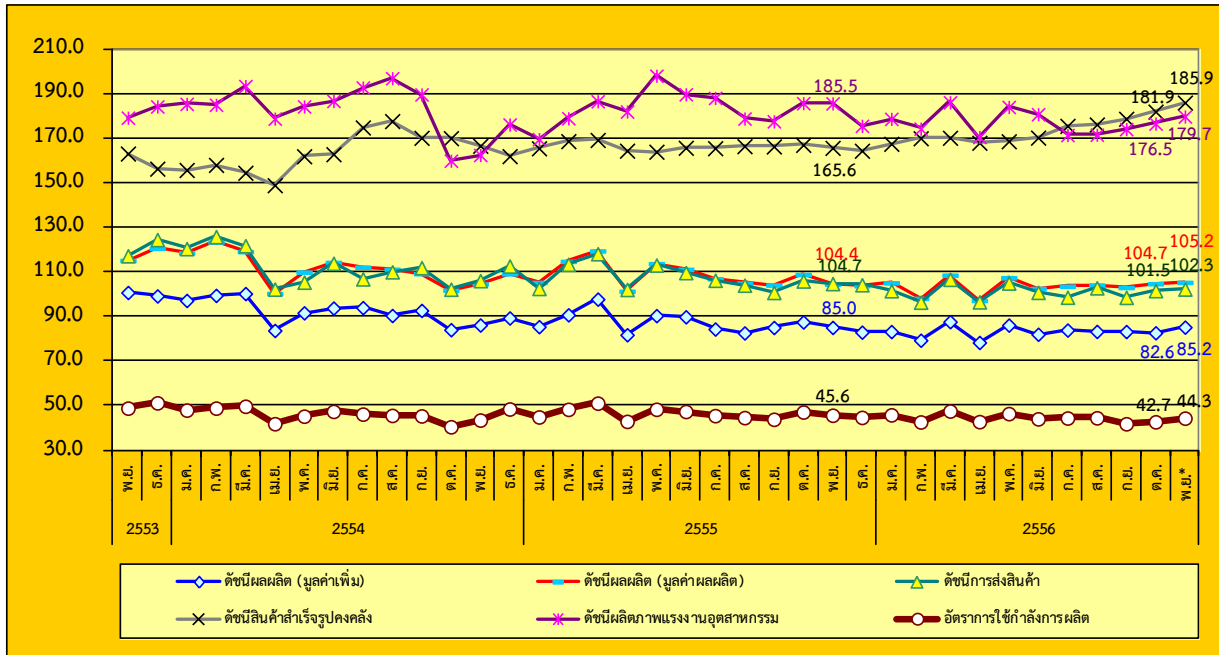
หมายเหตุ : ค่าดัชนี TSSI และ BSI ได้ทำการคำนวณปรับฐาน 100

- ❖ ค่าดัชนีความเชื่อมั่นในภาพรวมของดัชนีทั้ง 4 ภาคธุรกิจ ได้แก่ TSSI TISI BSI CCI **ปรับตัวลดลง** จากเดือนก่อนโดยค่าดัชนีทั้ง 4 ภาคธุรกิจในเดือนพฤศจิกายน 2556 อยู่ที่ระดับ 92.0 90.3 94.0 และ 75.0 ตามลำดับ
- ❖ **ดัชนี TSSI ปรับตัวลดลง** ในเดือนพฤศจิกายน 2556 จากองค์ประกอบด้านกำไร การลงทุนและยอดขาย เนื่องจากผู้ประกอบการมีความวิตกกังวลเกี่ยวกับสถานการณ์การประชุมทางการเมืองที่ยืดเยื้อและมีแนวโน้มที่อาจเกิดเหตุการณ์บานปลายเพิ่มมากขึ้น ซึ่งผู้ประกอบการมีความกังวลต่อสถานการณ์การประชุมทางการเมืองต่อเนื่องมาโดยตลอดตั้งแต่เริ่มมีการชุมนุมในช่วงเดือนตุลาคม อีกทั้งสถานการณ์ด้านการอุปโภคบริโภคก็ชะลอตัวลง
- ❖ **ดัชนี TISI ปรับตัวลดลง** จากองค์ประกอบ ยอดคำสั่งซื้อโดยรวม ยอดขายโดยรวม ปริมาณการผลิต และผลประกอบการ ผู้ประกอบการมีความกังวลต่อสถานการณ์ความขัดแย้งทางการเมือง ที่มีแนวโน้มยืดเยื้อ ส่งผลกระทบต่อภาพรวมของเศรษฐกิจอย่างชัดเจน ทำให้กำลังซื้อโดยรวมของประเทศอ่อนแอลง เห็นได้จากดัชนียอดคำสั่งซื้อ และยอดขายโดยรวมที่ปรับตัวลดลง ดังนั้นผู้ประกอบการต้องการให้ทุกฝ่ายร่วมมือกัน แก้ไขปัญหาความขัดแย้งทางการเมืองให้ยุติโดยเร็ว
- ❖ **ดัชนี CCI ปรับตัวลดลง** เนื่องจากความกังวลเกี่ยวกับสถานการณ์ทางการเมืองไทย การชะลอตัวของเศรษฐกิจไทย และความไม่แน่นอนของการฟื้นตัวของเศรษฐกิจโลก ซึ่งอาจส่งผลกระทบต่อทิศทางการฟื้นตัวของเศรษฐกิจไทยและรายได้ของผู้บริโภคในอนาคต
- ❖ **ดัชนี BSI ปรับตัวลดลง** โดยความเชื่อมั่นของทั้งผู้ประกอบการภาคอุตสาหกรรมและภาคที่มีใช้อุตสาหกรรมลดลงในด้านคำสั่งซื้อทั้งในประเทศและต่างประเทศ การผลิต ผลประกอบการ และต้นทุนการผลิต นอกจากนี้แม้ผู้ประกอบการส่วนใหญ่ยังมีความเชื่อมั่นที่ดีในด้านการลงทุน และการจ้างงาน แต่ความเชื่อมั่นดังกล่าว ลดลงอย่างต่อเนื่องการลงทุนดีขึ้นจากเดือนก่อนหน้า

ดัชนีผลผลิตอุตสาหกรรม SMEs รายเดือน

❖ ดัชนีผลผลิตอุตสาหกรรม SMEs รายเดือน (ณ เดือนพฤศจิกายน 2556)

ดัชนีผลผลิตอุตสาหกรรม SMEs เดือนพฤศจิกายน 2556



ที่มา : สำนักงานเศรษฐกิจอุตสาหกรรม

ประมวลโดย : สำนักงานส่งเสริมวิสาหกิจขนาดกลางและขนาดย่อม

หมายเหตุ : (*) เป็นดัชนีรวมเบื้องต้นของ 33 อุตสาหกรรม

	เดือนพฤศจิกายน 2556		
	ดัชนี (*)	อัตราการเปลี่ยนแปลงเมื่อเทียบกับเดือนก่อน (%)	อัตราการเปลี่ยนแปลงเมื่อเทียบกับเดือนเดียวกันของปีก่อน (%)
ดัชนีผลิต (มูลค่าเพิ่ม)	85.17	3.08	0.15
ดัชนีผลผลิต (มูลค่าผลผลิต)	105.24	0.55	0.76
ดัชนีการส่งสินค้า	102.27	0.72	-2.33
ดัชนีสินค้าสำเร็จรูปคงคลัง	185.91	2.22	12.27
ดัชนีอัตราส่วนสินค้าสำเร็จรูปคงคลัง	322.18	16.45	22.87
ดัชนีแรงงานในภาคอุตสาหกรรม	58.59	-1.86	-0.54
ดัชนีผลิตภาพแรงงานอุตสาหกรรม	179.67	1.80	-3.16
อัตราการใช้จ่ายในการผลิต	44.34		

ดัชนีผลผลิตอุตสาหกรรม (มูลค่าเพิ่ม) SMEs เดือน พฤศจิกายน 2556 อยู่ที่ระดับ 85.17 เพิ่มขึ้นร้อยละ 0.15

ดัชนีผลผลิตอุตสาหกรรม (มูลค่าเพิ่ม) ดัชนีการส่งสินค้า ดัชนีสินค้าสำเร็จรูปคงคลัง ดัชนีอัตราส่วนสินค้าสำเร็จรูปคงคลัง ดัชนีผลิตภาพแรงงานอุตสาหกรรม เพิ่มขึ้น แต่ดัชนีแรงงานในภาคอุตสาหกรรม ลดลง

ที่มา : สำนักงานเศรษฐกิจอุตสาหกรรม

ประมวลโดย : สำนักงานส่งเสริมวิสาหกิจขนาดกลางและขนาดย่อม

หมายเหตุ : (*) เป็นดัชนีรวมเบื้องต้นของ 33 อุตสาหกรรม

ดัชนีผลผลิตอุตสาหกรรม SMEs รายเดือน

❖ ดัชนีผลผลิตอุตสาหกรรม SMEs เฉลี่ย ระหว่างเดือนมกราคม – พฤศจิกายน 2556 (ณ เดือนพฤศจิกายน 2556)

ดัชนีผลผลิตอุตสาหกรรม SMEs เฉลี่ย เทียบกับช่วงเดียวกันของปีก่อน

	ปี 2555 (ม.ค.-พ.ย.)	ปี 2556* (ม.ค.-พ.ย.)	อัตราการ เปลี่ยนแปลง
ดัชนีผลผลิต (มูลค่าเพิ่ม)	87.28	83.14	-4.74
ดัชนีผลผลิต (มูลค่าผลผลิต)	108.57	103.54	-4.63
ดัชนีการส่งสินค้า	107.30	100.95	-5.92
ดัชนีสินค้าสำเร็จรูปคงคลัง	166.14	173.82	4.62
ดัชนีอัตราส่วนสินค้าสำเร็จรูปคงคลัง	242.83	277.58	14.31
ดัชนีแรงงานในภาคอุตสาหกรรม	57.58	58.78	2.09
ดัชนีผลิตภาพแรงงานอุตสาหกรรม	183.61	177.00	-3.60
อัตราการใช้กำลังการผลิต	46.31	44.26	

ดัชนีผลผลิตอุตสาหกรรม SMEs (มูลค่าเพิ่ม) เฉลี่ยปี 2556 (ม.ค. – พ.ย.) อยู่ที่ระดับ 83.14 ลดลงร้อยละ 4.74 จากค่าเฉลี่ยปี 2555 (ม.ค. – พ.ย.) ที่อยู่ที่ระดับ 87.28 ส่วนอัตราการใช้กำลังการผลิต ค่าเฉลี่ยปี 2556 (ม.ค. – พ.ย.) อยู่ที่ระดับ 44.26 ลดลงจากค่าเฉลี่ยปี 2555 อยู่ที่ระดับ 46.31

ที่มา : สำนักงานเศรษฐกิจอุตสาหกรรม

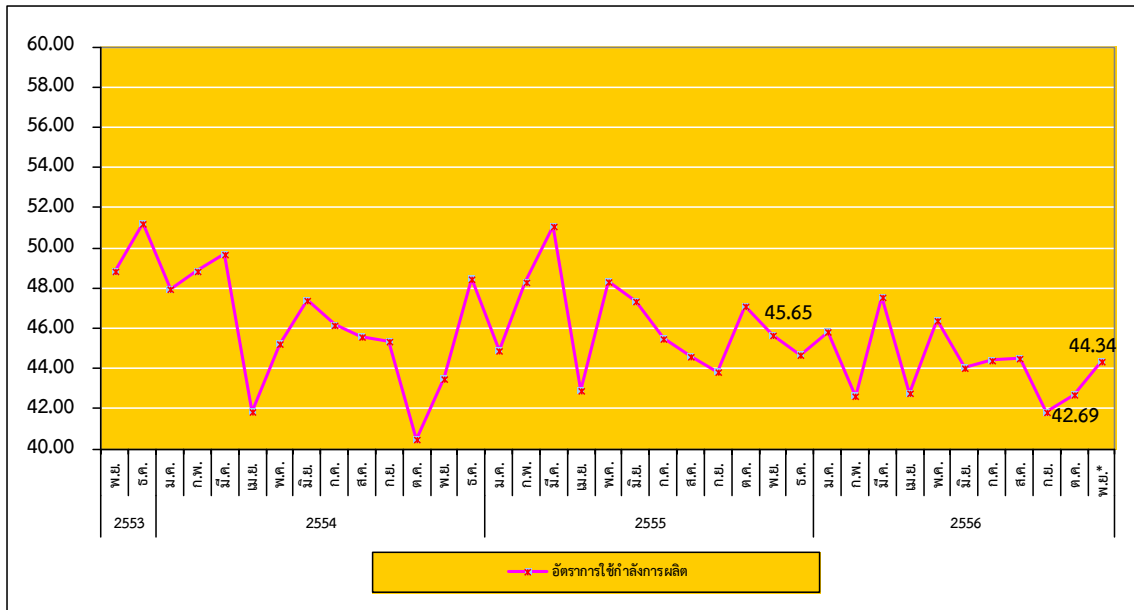
ประมวลโดย : สำนักงานส่งเสริมวิสาหกิจขนาดกลางและขนาดย่อม

หมายเหตุ : (*) เป็นดัชนีรวมเบื้องต้นของ 33 อุตสาหกรรม

ดัชนีผลผลิตอุตสาหกรรม SMEs รายเดือน

❖ ดัชนีผลผลิตอุตสาหกรรม SMEs รายเดือน (ณ เดือนพฤศจิกายน 2556)

อัตราการใช้กำลังการผลิตของอุตสาหกรรม SMEs (พฤศจิกายน 2553 – พฤศจิกายน 2556)



ที่มา : สำนักงานเศรษฐกิจอุตสาหกรรม

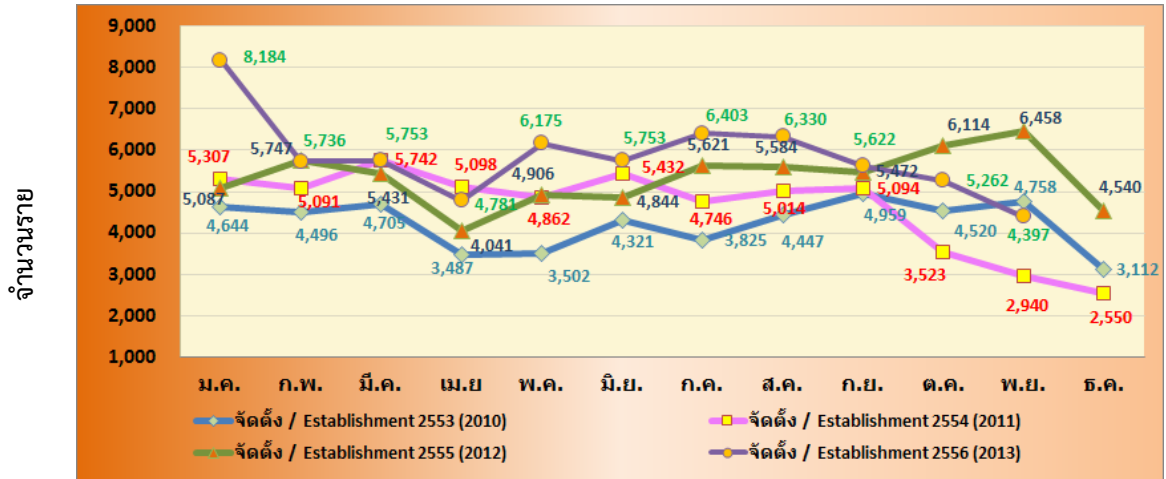
ประมวลโดย : สำนักงานส่งเสริมวิสาหกิจขนาดกลางและขนาดย่อม

อัตราการใช้กำลังการผลิต (Capacity Utilization) สะท้อนถึงอัตราการใช้ทรัพยากรในการผลิตสินค้า โดยแนวโน้มและการเคลื่อนไหวของอัตราการใช้กำลังการผลิตของ SMEs ระหว่าง พฤศจิกายน 2553 – พฤศจิกายน 2556 มีแนวโน้มการปรับตัวที่ลดลง แต่ในเดือนพฤศจิกายน 2556 อยู่ที่ระดับ 44.34 ปรับตัวเพิ่มขึ้นจากที่ระดับ 42.69 ในเดือนตุลาคมที่ผ่านมา โดยอัตราการใช้กำลังการผลิตปรับตัวอยู่ในระดับลดลงจากช่วงเดียวกันของปีก่อนที่เท่ากับ 45.65

การจัดตั้งและยกเลิกกิจการ ประจำเดือนตุลาคม 2556

❖ การจัดตั้งและยกเลิกกิจการ

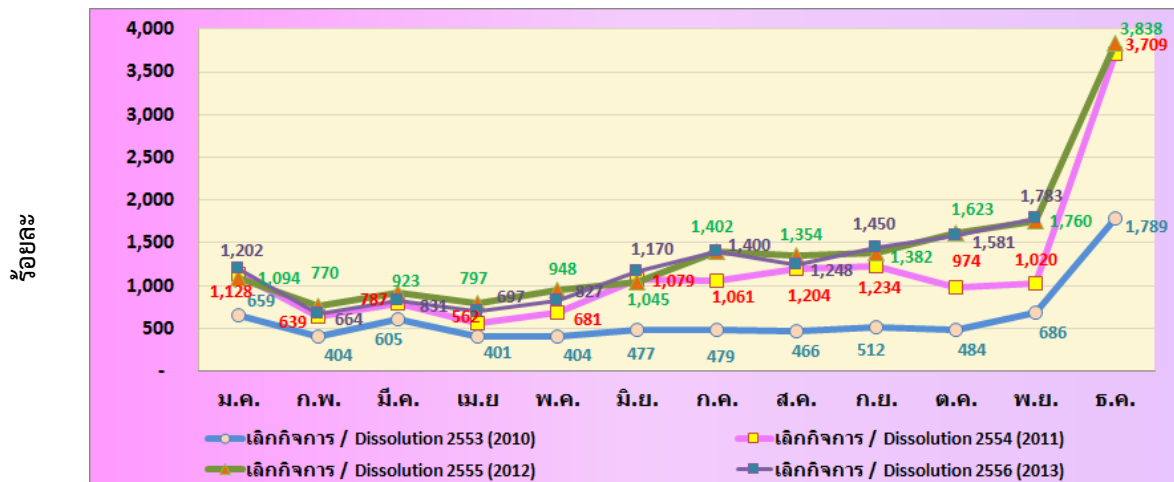
การจัดตั้งกิจการ รายเดือน (มกราคม 2553 – พฤศจิกายน 2556)



ที่มา : กรมพัฒนาธุรกิจการค้า

ประมวลผลโดย สำนักงานส่งเสริมวิสาหกิจขนาดกลางและขนาดย่อม

การยกเลิกกิจการ รายเดือน (มกราคม 2553 – พฤศจิกายน 2556)

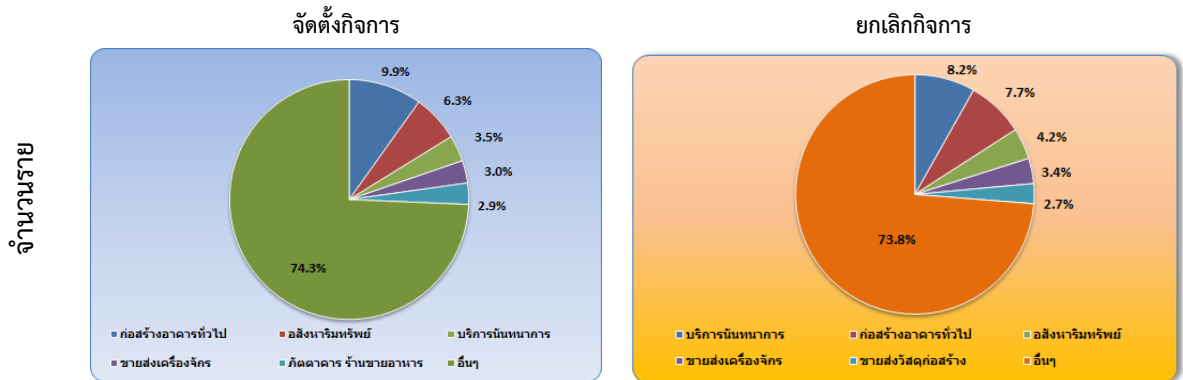


ที่มา : กรมพัฒนาธุรกิจการค้า

ประมวลผลโดย สำนักงานส่งเสริมวิสาหกิจขนาดกลางและขนาดย่อม

การจัดตั้งและยกเลิกกิจการ

การจัดตั้งและสิ้นสภาพกิจการ รายเดือน (เดือนพฤศจิกายน 2556)



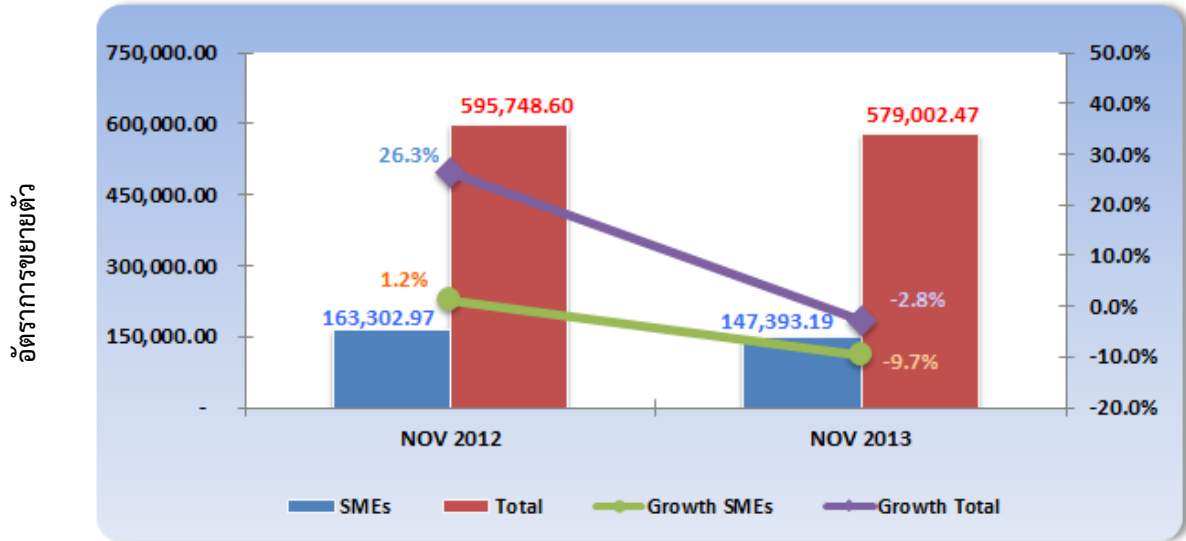
ที่มา : กรมพัฒนาธุรกิจการค้า ประมวลผลโดย สำนักงานส่งเสริมวิสาหกิจขนาดกลางและขนาดย่อม

การจัดตั้งและยกเลิกกิจการเดือนพฤศจิกายน 2556 มีกิจการที่จัดตั้งใหม่ในเดือนนี้จำนวน 4,397 ราย มีการยกเลิกกิจการจำนวน 1,783 ราย โดยกิจการใหม่ที่จัดตั้ง ส่วนใหญ่อยู่ในการก่อสร้างอาคารทั่วไป ร้อยละ 9.9 รองลงมาอยู่ในประเภทอสังหาริมทรัพย์ ร้อยละ 6.3 ส่วนการยกเลิกกิจการนั้น ส่วนใหญ่จะอยู่ในบริการนันทนาการ ร้อยละ 8.2 รองลงมาอยู่ในการก่อสร้างอาคารทั่วไป ร้อยละ 7.7

การค้าระหว่างประเทศของประเทศ และวิสาหกิจขนาดกลางและขนาดย่อม

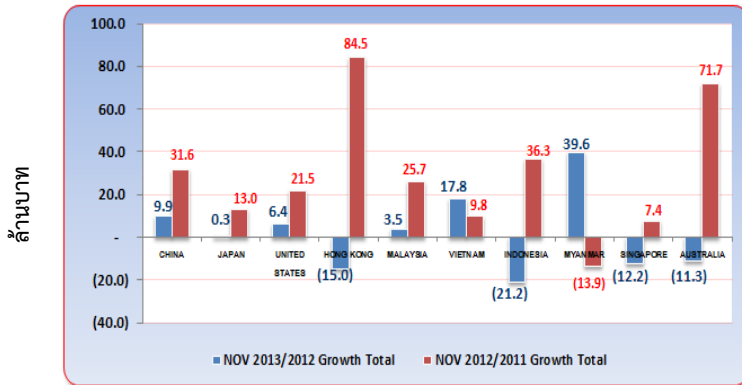
❖ การส่งออกของประเทศ

มูลค่าและอัตราการขยายตัวของการส่งออกของประเทศและ SMEs (เดือนพฤศจิกายน 2556)



ที่มา : กรมศุลกากร ประมวลผลโดย สำนักงานส่งเสริมวิสาหกิจขนาดกลางและขนาดย่อม

อัตราการขยายตัวการส่งออกของประเทศ (เดือนพฤศจิกายน 2556)



ที่มา : กรมศุลกากร
ประมวลผลโดย สำนักงานส่งเสริมวิสาหกิจขนาดกลางและขนาดย่อม

ส่วนสินค้าส่งออกที่สำคัญของประเทศในเดือนพฤศจิกายน 2556 ได้แก่สินค้าในหมวดเครื่องจักร และคอมพิวเตอร์และอุปกรณ์ รองลงมา ได้แก่ หมวดอุปกรณ์ไฟฟ้าและส่วนประกอบ และหมวดยานยนต์ และส่วนประกอบ เป็นต้น

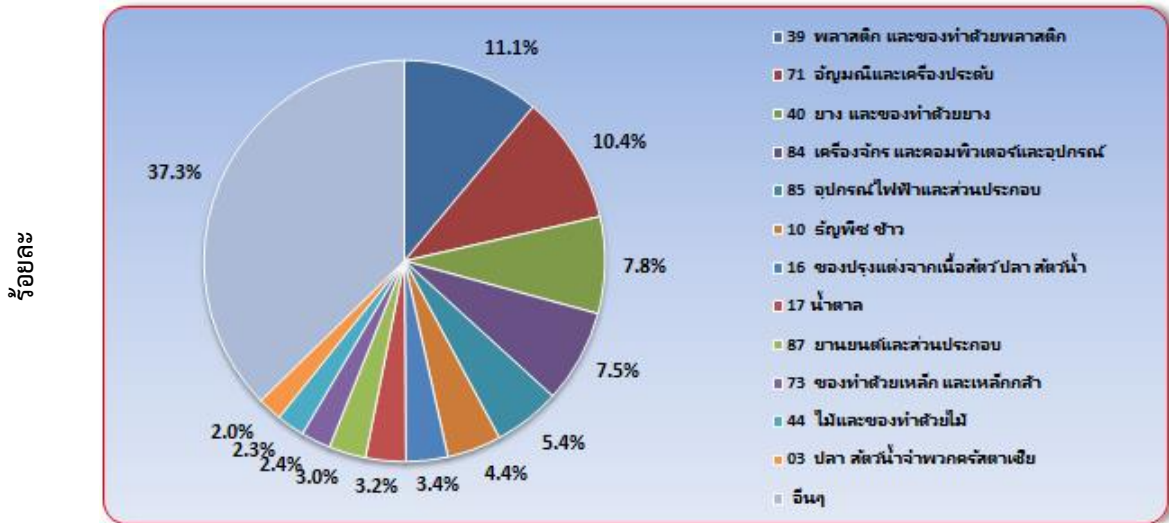
การส่งออกของประเทศเดือนพฤศจิกายน 2556 มีมูลค่าการส่งออกอยู่ที่ 579,002.47 ล้านบาท หดตัวลงจากเดือนเดียวกันของปีก่อนร้อยละ 2.8 เนื่องจากปัจจัยเศรษฐกิจโลกที่ยังฟื้นตัวค่อนข้างช้ากว่าที่คาดการณ์ ปัญหาการพัฒนาเทคโนโลยีของสินค้าอุตสาหกรรมหลายรายการที่ยังไม่ก้าวหน้า และมีการเปลี่ยนแปลงเทคโนโลยีอย่างรวดเร็ว รวมถึงไปถึงปัญหาผลผลิตสินค้าเกษตรที่ราคาตกต่ำทั่วโลก

สำหรับประเทศคู่ค้าในเดือนนี้ มีการขยายตัวเพิ่มขึ้นหลายประเทศ โดยที่ประเทศในแถบอาเซียน เช่น ประเทศพม่า ซึ่งในเดือนนี้มีการขยายตัวสูงขึ้นร้อยละ 39.6 สำหรับประเทศจีน มีการขยายตัวเพิ่มขึ้นร้อยละ 9.9 และประเทศสหรัฐอเมริกา ขยายตัวร้อยละ 6.4 ส่วนประเทศญี่ปุ่น มีการขยายตัวเล็กน้อยร้อยละ 0.3

การค้าระหว่างประเทศของวิสาหกิจขนาดกลางและขนาดย่อม

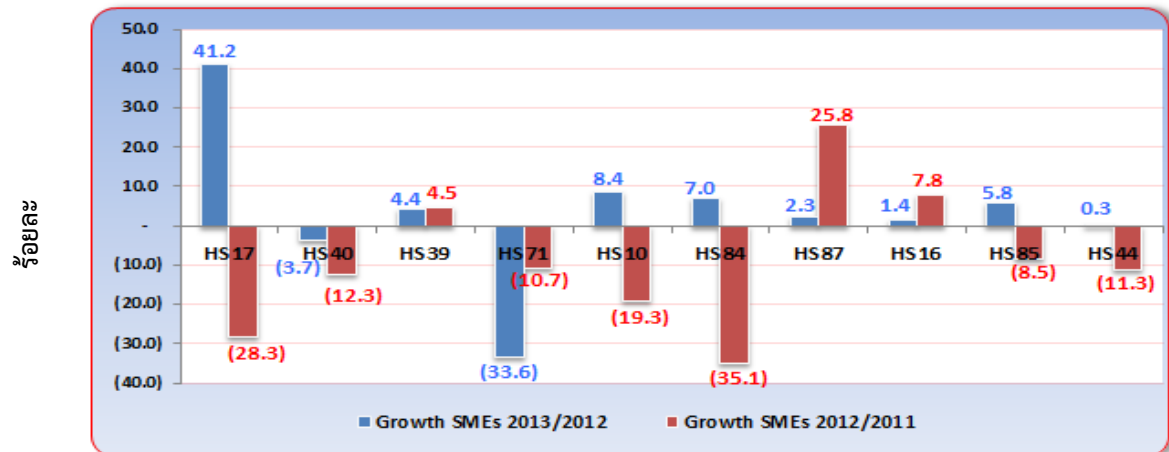
❖ การส่งออกของวิสาหกิจขนาดกลางและขนาดย่อม

สัดส่วนมูลค่าการส่งออกของวิสาหกิจขนาดกลางและขนาดย่อม จำแนกสินค้าสำคัญ (เดือนพฤศจิกายน 2556)



ที่มา : กรมศุลกากร ประมวลผลโดย สำนักงานส่งเสริมวิสาหกิจขนาดกลางและขนาดย่อม

อัตราการขยายตัวของวิสาหกิจขนาดกลางและขนาดย่อม จำแนกตามหมวดสินค้าสำคัญ (เดือนพฤศจิกายน 2556)

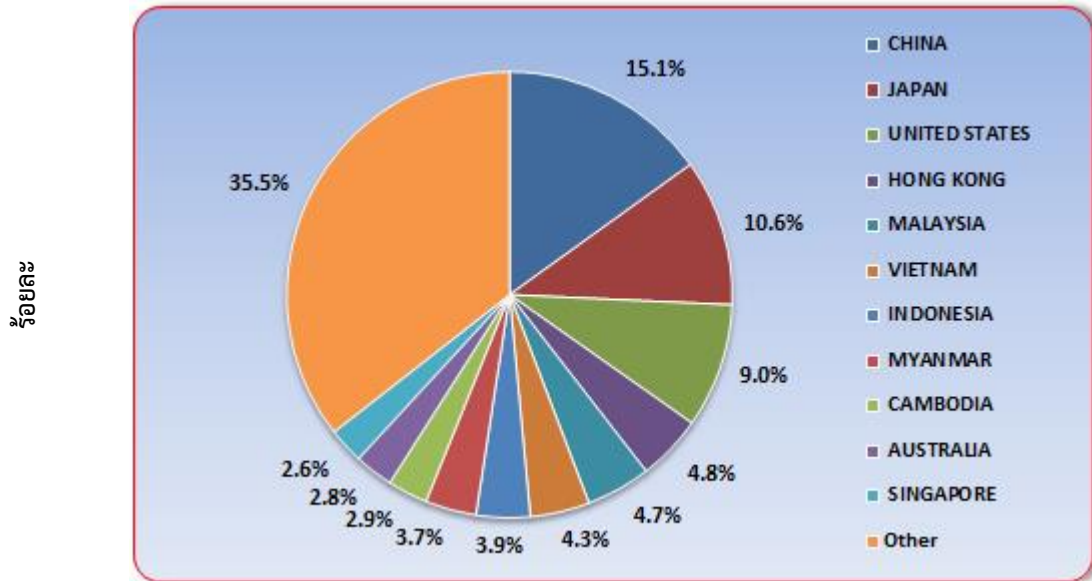


ที่มา : กรมศุลกากร ประมวลผลโดย สำนักงานส่งเสริมวิสาหกิจขนาดกลางและขนาดย่อม

สัดส่วนของการส่งออกของ SMEs เดือนพฤศจิกายน 2556 จำแนกหมวดสินค้าสำคัญ พบว่า สินค้าที่มีสัดส่วนสูงที่สุดอยู่ในหมวดพลาสติก และของทำด้วยพลาสติก มีสัดส่วนร้อยละ 11.1 รองลงมาอยู่ในหมวดอัญมณี และเครื่องประดับ มีสัดส่วนร้อยละ 10.4 ส่วนสินค้าอุตสาหกรรมเช่น เครื่องจักร และคอมพิวเตอร์และอุปกรณ์ มีสัดส่วนอยู่ที่ร้อยละ 7.5 ส่วนหมวดสินค้าสำคัญที่มีอัตราการขยายตัวสูงเมื่อเทียบกับเดือนเดียวกันของปีก่อน ได้แก่ หมวดน้ำตาล ซึ่งมีอัตราการขยายตัวร้อยละ 41.2 รองลงมาคือ หมวดธัญพืช ข้าว และหมวดเครื่องจักร และคอมพิวเตอร์และอุปกรณ์ เป็นต้น

การค้าระหว่างประเทศของวิสาหกิจขนาดกลางและขนาดย่อม

สัดส่วนการส่งออกของวิสาหกิจขนาดกลางและขนาดย่อม จำแนกตามประเทศคู่ค้า (เดือนพฤศจิกายน 2556)



ที่มา : กรมศุลกากร ประมวลผลโดย สำนักงานส่งเสริมวิสาหกิจขนาดกลางและขนาดย่อม

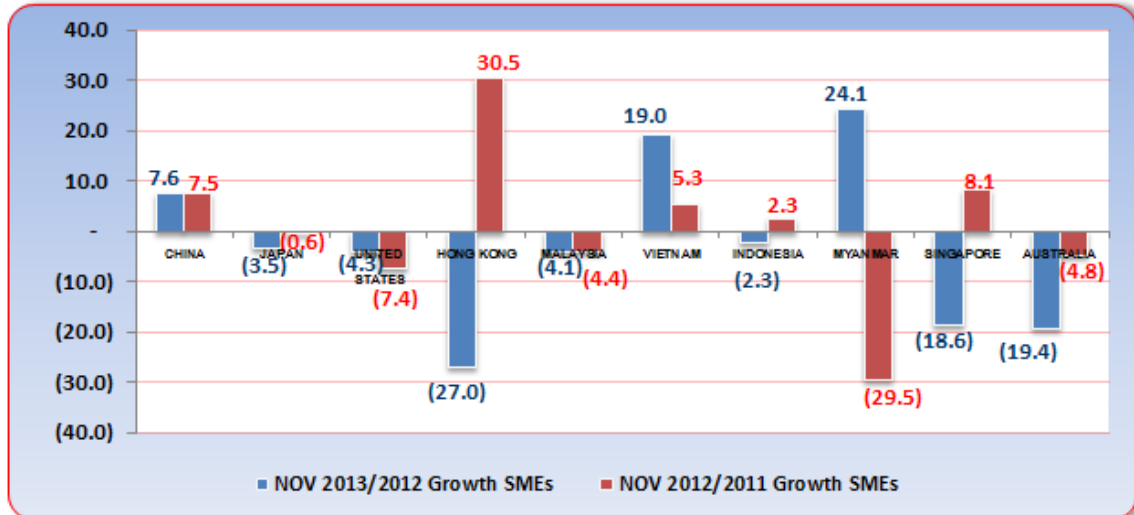
❖ การส่งออกของวิสาหกิจขนาดกลางและขนาดย่อม

การส่งออกของ SMEs เดือนพฤศจิกายน 2556 จำแนกตามประเทศการส่งออก พบว่าสัดส่วนของการส่งออกไปยังประเทศจีน มีสัดส่วนสูงที่สุดคิดเป็นร้อยละ 15.1 รองลงมาได้แก่ประเทศญี่ปุ่น และประเทศสหรัฐอเมริกา คิดเป็นร้อยละ 10.6 และ 9.0 ตามลำดับ สำหรับการค้าในประเทศอาเซียน เช่น มาเลเซีย เวียดนาม อินโดนีเซีย ฟิลิปปินส์ ก็ยังมีบทบาทสำคัญอย่างมากเช่นเดียวกัน โดยที่ประเทศมาเลเซีย มีสัดส่วนในการส่งออกสูงสุดในกลุ่มประเทศอาเซียน คิดเป็นร้อยละ 4.7

การค้าระหว่างประเทศของวิสาหกิจขนาดกลางและขนาดย่อม

❖ การส่งออกของวิสาหกิจขนาดกลางและขนาดย่อม

อัตราการขยายตัวจำแนกประเทศที่สำคัญ (เดือนพฤศจิกายน 2556)



ที่มา : กรมศุลกากร

ประมวลผลโดย สำนักงานส่งเสริมวิสาหกิจขนาดกลางและขนาดย่อม

การส่งออกของ SMEs จำแนกประเทศคู่ค้าที่สำคัญ พบว่ามีมูลค่าการส่งออกหดตัวลง โดยในเดือนพฤศจิกายน 2556 ประเทศจีน มีมูลค่าการส่งออกขยายตัวเพิ่มขึ้นจากเดือนเดียวกันของปีก่อนร้อยละ 7.6 ส่วนประเทศญี่ปุ่น มีมูลค่าการส่งออกหดตัวจากเดือนเดียวกันของปีก่อนร้อยละ 3.5 และประเทศสหรัฐอเมริกา มีมูลค่าการส่งออกหดตัวจากปีก่อนร้อยละ 4.3 ส่วนประเทศฮ่องกง มีมูลค่าการส่งออกหดตัวลงสูงถึงร้อยละ 27.0 จากเดือนเดียวกันของปีก่อน และเมื่อพิจารณาในประเทศในอาเซียนพบว่า มีมูลค่าการส่งออกหดตัวลงในหลายๆ ประเทศ ยกเว้นเพียงประเทศพม่า และเวียดนาม ที่มีมูลค่าการส่งออกขยายตัวจากปีที่ผ่านมาร้อยละ 24.1 และ 19.0 ตามลำดับ

การส่งออกของ SMEs รายประเทศ พบว่า ประเทศญี่ปุ่น มีมูลค่าการส่งออกหดตัวลงร้อยละ 3.5 จากเดือนเดียวกันของปีก่อน เกิดจากการหดตัวของสินค้าสำคัญเกือบทุกหมวด ยกเว้นบางหมวดสินค้า เช่น หมวดของปรุงแต่งจากเนื้อสัตว์ ปลา สัตว์น้ำ ที่ยังคงมีการขยายตัวอยู่เล็กน้อยร้อยละ 3.3 ส่วนสภาวะการส่งออกในตลาดสหรัฐอเมริกามีมูลค่าการส่งออกหดตัวร้อยละ 4.3 เมื่อเทียบกับเดือนเดียวกันของปีก่อน โดยสินค้าที่มีการขยายตัวสูง ได้แก่ หมวดพลาสติก และของทำด้วยพลาสติก หมวดเครื่องจักร และคอมพิวเตอร์และอุปกรณ์ และหมวดธัญพืช ข้าว เป็นต้น ส่วนสภาวะการส่งออกในตลาดจีน พบว่ามีมูลค่าการส่งออกที่มีทิศทางการขยายตัวเพิ่มขึ้นร้อยละ 7.6 โดยสินค้าที่มีการขยายตัวสูง ได้แก่ หมวดเครื่องจักร และคอมพิวเตอร์และอุปกรณ์ หมวดธัญพืช ข้าว และหมวดพลาสติก และของทำด้วยพลาสติก ตามลำดับ